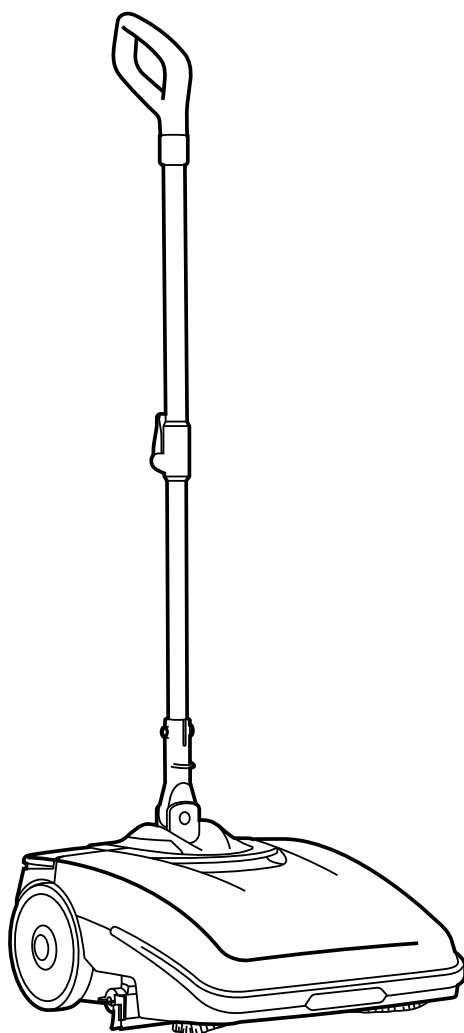




igea



COMMERCIAL AUTOSCRUBBER

MANUALE USO E MANUTENZIONE



INDICE

INDICE	3
NORME GENERALI DI SICUREZZA	3
RICARICA DELLE BATTERIE	4
UTILIZZO DELLA MACCHINA	4
MESSA A RIPOSO DELLA MACCHINA	6
MANUTENZIONE	6
TRASPORTO	7
SMALTIMENTO	7
SIMBOLOGIA UTILIZZATA NEL MANUALE	8
SIMBOLOGIA UTILIZZATA NELLA MACCHINA	8
SCOPO E CONTENUTO DEL MANUALE	8
DESTINATARI	8
CONSERVAZIONE DEL MANUALE	8
PRESA IN CONSEGNA DELLA MACCHINA	8
PREMESSA	8
DATI PER L'IDENTIFICAZIONE	8
DESCRIZIONE TECNICA	8
DESCRIZIONE TECNICA	8
SICUREZZA	8
TARGA MATRICOLA	8
PARTI DI RICAMBIO	9
MOVIMENTAZIONE DELLA MACCHINA IMBALLATA	9
COME SBALLARE LA MACCHINA	9
COME TRASPORTARE LA MACCHINA	9
TIPOLOGIA DI BATTERIA	9
RICARICA DELLA BATTERIA	9
PREPARAZIONE DELLA MACCHINA	10
PREPARAZIONE AL LAVORO	10
LAVORO	11
AL TERMINE DEL LAVORO	11
MANUTENZIONE	12
RISOLUZIONE DEI GUASTI	13
SMALTIMENTO	14
DICHIARAZIONE DI CONFORMITÀ CE	14

NORME GENERALI DI SICUREZZA

Per segnalare potenziali condizioni di pericolo viene utilizzata la seguente simbologia. Leggere sempre queste informazioni con attenzione e prendere le necessarie precauzioni per proteggere le persone e le cose.

Per evitare infortuni, la collaborazione dell'operatore è essenziale. Nessun programma di prevenzione infortuni può risultare efficace senza la collaborazione totale della persona direttamente responsabile del funzionamento della macchina. La maggior parte degli incidenti che si verificano in un'azienda, sul lavoro o nei trasferimenti, sono causati dall'inosservanza delle più elementari regole di prudenza. Un operatore attento e prudente è la miglior garanzia contro gli infortuni e si rivela indispensabile per completare qualsiasi programma di prevenzione.



PERICOLO: Indica un pericolo imminente che determina lesioni gravi o la morte.



AVVERTIMENTO: Indica una probabile situazione pericolosa che potrebbe determinare lesioni gravi o la morte.



PRUDENZA: Indica una probabile situazione pericolosa che potrebbe causare lesioni leggere.



ATTENZIONE: Indica una probabile situazione pericolosa che potrebbe determinare danni alle cose.



NOTABENE: Indica una nota su funzioni chiave o su funzioni utili.



CONSULTAZIONE: Indica la necessità di consultare il Manuale operatore prima di eseguire qualsiasi operazione.

RICARICA DELLE BATTERIE



PERICOLO:

- Se il cavo di alimentazione del caricabatterie è danneggiato o rotto, deve essere sostituito dal produttore, da un addetto all'assistenza autorizzato oppure da una persona qualificata, allo scopo di evitare pericoli.
- Tenere scintille, fiamme e materiali incandescenti, lontani dalle batterie.
- Prima di iniziare la ricarica controllare che il cavo elettrico che collega il caricabatterie alle batterie non sia danneggiato, se danneggiato non utilizzarlo e contattare l'assistenza tecnica.
- Prima di iniziare la ricarica controllare che la presa elettrica che collega il caricabatterie alla rete di alimentazione non sia danneggiata, se danneggiata non utilizzarla e contattare un addetto all'assistenza autorizzato oppure da una persona qualificata, allo scopo di evitare pericoli.
- Non scollegate il cavo del caricabatteria dalla presa della macchina quando il caricabatteria è in funzione. Questo è necessario per evitare che si formino archi elettrici. Per scollegare il caricabatterie durante la carica, è necessario prima scollegare il cavo di alimentazione dalla presa di rete.



AVVERTIMENTO:

- Non usare caricabatteria non compatibili in quanto potrebbero danneggiare le batterie e potenzialmente provocare un incendio. Per ricaricare la batteria, utilizzare esclusivamente l'alimentatore staccabile fornito con questa macchina.
- Tenere il cavo del caricabatterie lontano da superfici calde.
- Leggere attentamente il manuale d'uso del caricabatterie che si vuole utilizzare prima di iniziare l'operazione di ricarica.
- Non scollegare il caricabatteria dalla presa di rete con le mani bagnate.

UTILIZZO DELLA MACCHINA



PERICOLO:

- In caso di pericolo agire tempestivamente premendo l'interruttore generale della macchina e rimuovere la batteria dal vano porta batteria.
- Non raccogliere mai gas, liquidi oppure polveri esplosivi o infiammabili ed inoltre acidi e solventi! Rientrano tra questi benzina, diluenti per vernici e olio combustibile, che miscelati con l'aria di aspirazione possono formare vapori o miscele esplosivi, ed inoltre acetone, acidi e solventi non diluiti, polveri di alluminio e di magnesio. Queste sostanze possono inoltre corrodere i materiali usati per la costruzione della macchina.
- In caso d'impiego della macchina in zone di pericolo (ex. distributori di carburanti), devono essere osservate le relative norme di sicurezza. È vietato l'uso della macchina in ambienti con atmosfera potenzialmente esplosiva.



AVVERTIMENTO:

- La macchina deve essere utilizzata esclusivamente da personale autorizzato e istruito all'uso.
- Non utilizzare la macchina su superfici aventi un'inclinazione superiore a quella indicata dalla targa matricola.
- La macchina non è adatta alla pulizia di pavimenti sconnessi o con dislivelli. Non utilizzare la macchina su pendii.

- In caso d'incendio usare estintori a polvere. Non usare acqua.
- Adeguare la velocità di utilizzo alle condizioni di aderenza.
- Per evitare un uso non permesso della macchina, l'alimentazione deve essere interrotta, spegnere la macchina utilizzando l'interruttore generale, rimuovere la batteria dal vano porta batteria.
- Non utilizzare la macchina se non si dispone delle conoscenze e delle autorizzazioni necessarie.
- Non utilizzare la macchina se non è stato letto e compreso il seguente manuale d'uso.
- Non utilizzare la macchina sotto l'influenza di alcool e droghe.
- Non utilizzare la macchina durante l'uso di un telefono cellulare o di altri tipi di dispositivi elettronici.
- Non utilizzare la macchina se non funziona correttamente.
- Non utilizzare la macchina in aree in cui sono presenti vapori o liquidi infiammabili oppure polveri combustibili.
- Non utilizzare la macchina in ambienti troppo bui per vedere i comandi oppure utilizzare la macchina in sicurezza, a meno che non si accendano le luci di funzionamento o i fari anteriori.



PRUDENZA:

- Questa macchina non deve essere utilizzata da persone (bambini inclusi) con ridotte capacità psichiche, sensoriali o mentali, oppure da persone senza esperienza e conoscenza, a meno che non siano controllati o istruiti all'uso della macchina da persone responsabili della loro sicurezza. I bambini devono essere supervisionati per assicurarsi che non giochino con la macchina.
- Durante il funzionamento della macchina fare attenzione alle altre persone e in particolare ai bambini.
- La macchina deve essere alimentata esclusivamente con una tensione pari a quella riportata nella targa matricola.
- Leggere attentamente le etichette presenti sulla macchina, non occultarle per nessuna ragione, sostituirle immediatamente in caso venissero danneggiate.
- La macchina deve essere usata e riposta esclusivamente al chiuso oppure al coperto.
- La macchina non deve essere usata o tenuta all'esterno in condizioni di umidità o esposta direttamente alla pioggia.
- La macchina non provoca vibrazioni dannose.
- Utilizzare la macchina solo in base a quanto descritto in questo manuale.
- Non raccogliere rifiuti infiammabili o fumanti, quali sigarette, fiammiferi e ceneri calde.
- Seguire sempre le istruzioni di miscelazione, uso e smaltimento riportate sui contenitori delle sostanze chimiche.



ATTENZIONE:

- Durante l'uso di questa macchina fare attenzione a salvaguardare l'incolumità di persone e cose.
- Non urtare scaffalature o impalcature, soprattutto se esiste il pericolo di caduta oggetti.
- Non appoggiare contenitori di liquidi sulla macchina.
- La temperatura d'uso della macchina deve essere compresa tra 0°C e +40°C.
- Durante l'uso di detergenti per la pulizia dei pavimenti, attenersi alle istruzioni e le avvertenze indicate sulle etichette dei flaconi.
- Prima di manipolare detergenti per la pulizia dei pavimenti, utilizzare guanti e protezioni

adeguate.

- Evitare che la spazzola lavori con la macchina ferma per non provocare danni al pavimento.
- Non lasciare penetrare alcun oggetto nelle aperture. Se le aperture sono ostruite, non utilizzare la macchina.
- Mantenere le aperture della macchina libere da polvere, filaccia, peli e qualsiasi altro corpo estraneo che possa ridurre il flusso dell'aria.
- Non rimuovere o alterare le targhette apposte sulla macchina.
- Usare solo la spazzola fornita con la macchina o quelle specificate nel seguente manuale. L'uso di altre spazzole compromettere la sicurezza della macchina e dell'utilizzatore stesso.
- Prima di iniziare il lavoro controllare che non vi siano perdite di liquidi.
- Prima di iniziare il lavoro verificare che tutti i dispositivi di sicurezza siano installati e funzionino correttamente.
- Prendere le opportune precauzioni affinché i capelli, i gioielli, le parti non aderenti degli abiti, non vengano catturati dalle parti in movimento della macchina.
- Utilizzare la macchina solamente in aree sufficientemente illuminate.



La macchina non deve essere movimentata per trasporto oppure parcheggiata in posizione di riposo, con il serbatoio soluzione ed il serbatoio di recupero pieni.

MESSA A RIPOSO DELLA MACCHINA



AVVERTIMENTO:

- Proteggere sempre la macchina da sole, pioggia e altre intemperie, sia in stato di funzionamento che di fermo. Riporre la macchina al coperto, in ambiente asciutto: questa macchina è solo per uso a secco e non deve essere usata o tenuta all'esterno in condizioni di umidità.
- Non parcheggiare la macchina vicino a materiali, polveri, gas o liquidi combustibili.
- Arrestare la macchina su una superficie piana.
- Spegnerla la macchina e togliere la batteria dal vano porta batteria.
- La macchina lasciata incustodita deve essere protetta da movimenti non intenzionali



PRUDENZA:

- Per evitare un uso non permesso della macchina, l'alimentazione deve essere interrotta, spegnere la macchina utilizzando l'interruttore generale e rimuovere la batteria dal vano porta batteria.



ATTENZIONE:

- La temperatura di immagazzinamento della macchina deve essere compresa tra 0°C e +40°C. L'umidità deve essere compresa tra il 30% e il 95%.

MANUTENZIONE



PERICOLO:

- Quando si lavora vicino a componenti elettrici per evitare corto-circuiti non usare: attrezzi non isolati; non appoggiare né far cadere oggetti metallici sui componenti alimentati da energia elettrica; togliere anelli, orologi e indumenti provvisti di parti metalliche che potrebbero venire a contatto con i componenti alimentati da energia elettrica.

AVVERTIMENTO:

- Prima di effettuare qualsiasi intervento di manutenzione/riparazione, leggere attentamente tutte le istruzioni pertinenti.
- Quando si dovessero riscontrare anomalie nel funzionamento della macchina, accertarsi che non siano dipendenti dalla mancata manutenzione ordinaria. In caso contrario richiedere l'intervento del centro assistenza autorizzato.
- Ripristinare tutti i collegamenti elettrici dopo qualsiasi intervento di manutenzione.

PRUDENZA:

- Per ogni intervento di manutenzione spegnere la macchina utilizzando l'interruttore generale, rimuovere la batteria dal vano porta batteria.
- Evitare il contatto con le parti in movimento. Non indossare indumenti ampi né gioielli e legare i capelli lunghi.

ATTENZIONE:

- Non manomettere per nessuna ragione le protezioni previste per la macchina, attenersi scrupolosamente alle istruzioni previste per la manutenzione ordinaria.
- Qualora dovessero riscontrarsi anomalie nel funzionamento della macchina, accertarsi che non dipendano dalla mancata manutenzione. In caso contrario richiedere l'intervento del personale autorizzato o del centro di assistenza autorizzato.
- In caso di sostituzione di pezzi richiedere i ricambi ORIGINALI ad un concessionario o rivenditore autorizzato.
- Ai fini della sicurezza oltre che del buon funzionamento, eseguire la manutenzione prevista al capitolo specifico di questo manuale.
- Non lavare la macchina con getti d'acqua diretti o in pressione o con sostanze corrosive.
- Ogni anno fare controllare la macchina da un centro di assistenza autorizzato.
- Provvedere allo smaltimento dei materiali di consumo attenendosi scrupolosamente alle norme di legge vigenti. Quando, dopo anni di prezioso lavoro, la Vostra macchina dovrà essere messa a riposo, provvedere allo smaltimento appropriato dei materiali in essa contenuti, tenendo conto che la macchina è stata costruita con l'impiego di materiali integralmente riciclabili.
- Tutte le riparazioni della macchina devono essere effettuate da personale qualificato.
- Non modificare fisicamente le caratteristiche progettuali della macchina.
- Utilizzare parti di ricambio fornite dai centri assistenza autorizzati.
- Indossare equipaggiamento personale protettivo in base alle necessità e a quanto suggerito nel manuale.

TRASPORTO

AVVERTIMENTO:

- **Scaricare entrambi i serbatoio prima di un trasporto.**
- Portare in posizione di riposo il tergipavimento.
- Rimuovere la batteria dal vano porta batteria.

SMALTIMENTO

ATTENZIONE:

- La macchina non deve essere abbandonata, al termine del suo ciclo di vita, per la presenza al suo interno di materiali tossico-nocivi, soggetti a norme che prevedono lo smaltimento presso centri appositi.

Le descrizioni contenute nella presente pubblicazione non s'intendono impegnative. L'azienda pertanto, si riserva il diritto di apportare in qualunque momento, le eventuali modifiche a organi, dettagli, forniture di accessori, che essa ritiene convenienti per un miglioramento o per qualsiasi esigenza di carattere costruttivo o commerciale. La riproduzione anche parziale dei testi e dei disegni, contenuti nella presente pubblicazione, è vietata ai sensi di legge.

L'azienda si riserva il diritto di apportare modifiche di carattere tecnico e/o di dotazione. Le immagini sono da intendersi di puro riferimento e non vincolanti in termini di design e dotazione.

SIMBOLOGIA UTILIZZATA NEL MANUALE

- Simbolo del libro aperto con la i:**
Indica che bisogna consultare le istruzioni per l'uso.
- Simbolo del libro aperto:**
Indica all'operatore di leggere il manuale d'uso prima di utilizzare la macchina.
- Simbolo di luogo al coperto:**
Le procedure precedute dal seguente simbolo devono essere effettuate rigorosamente in un luogo al coperto ed all'asciutto.
- Simbolo di avvertimento:**
Leggere attentamente le sezioni precedute da questo simbolo attenendosi scrupolosamente a quanto indicato, per la sicurezza dell'operatore e della macchina.
- Simbolo guanti di protezione:**
Indica all'operatore di indossare sempre dei guanti protettivi per evitare lesioni gravi alle mani.
- Simbolo utilizzo utensili:**
Indica all'operatore l'utilizzo di utensili non inclusi nell'imballo.
- Simbolo pericolo di esplosione:**
Indica che la batteria se non trattata secondo le direttive indicate dal manuale del costruttore può esplodere in determinate condizioni.
- Simbolo di smaltimento:**
Leggere attentamente le sezioni precedute da questo simbolo per lo smaltimento della macchina.
- Simbolo di riciclaggio:**
Indica all'operatore di eseguire le operazioni secondo le normative ambientali vigenti nel luogo in cui si sta utilizzando la macchina.
- Simbolo di svuotamento serbatoio:**
Indica all'operatore di eseguire lo svuotamento del serbatoio di recupero ogni qualvolta che si riempie il serbatoio soluzione.
- Simbolo di riciclaggio:**
Leggere attentamente le sezioni precedute da questo simbolo per riempire in modo corretto il serbatoio soluzione.

SIMBOLOGIA UTILIZZATA NELLA MACCHINA

- Simbolo dell'interruttore generale:**
Viene usato nella parte posteriore della macchina per indicare l'interruttore generale.
- Simbolo dell'interruttore elettrovalvola:**
Viene usato nella parte posteriore della macchina per indicare l'interruttore comando elettrovalvola.
- Simbolo movimentazione tergilavaggio in "posizione lavoro":**
Viene usato per indicare la direzione in cui si deve ruotare il pomello comando tergilavaggio per portare le gomme presenti nel tergilavaggio a contatto con il pavimento.
- Simbolo movimentazione tergilavaggio in "posizione riposo":**
Viene usato per indicare la direzione in cui si deve ruotare il pomello comando tergilavaggio per sollevare dal pavimento le gomme presenti nel tergilavaggio.
- Simbolo punti di sollevamento:**
Viene usato per indicare l'ubicazione degli elementi per il sollevamento della macchina oppure movimento di parti mobili della macchina.
- OPEN**
Viene usato nella parte superiore della macchina per indicare la posizione della maniglia adibita all'apertura del carter anteriore.
- Simbolo di avvertenza non ruotare la macchina:**
Indica l'avvertenza di non ruotare la macchina con i serbatoi pieni.

SCOPO E CONTENUTO DEL MANUALE

Questo manuale ha lo scopo di fornire al cliente tutte le informazioni necessarie per utilizzare la macchina nel modo più adeguato, autonomo e sicuro possibile. Esso comprende informazioni inerenti l'aspetto tecnico, la sicurezza, il funzionamento, il fermo della macchina, la manutenzione, i ricambi e la rottamazione. Prima di effettuare qualsiasi operazione sulla macchina, gli operatori ed i tecnici qualificati, devono leggere attentamente le istruzioni contenute nel presente manuale. In caso di dubbi sulla corretta interpretazione delle istruzioni, interpellare il più vicino centro assistenza, per ottenere i necessari chiarimenti.

DESTINATARI

Il manuale in oggetto è rivolto sia all'operatore sia ai tecnici qualificati alla manutenzione della macchina. Gli operatori non devono effettuare operazioni riservate ai tecnici qualificati. La ditta produttrice di tale macchina non risponde di danni derivanti dalla mancata osservanza di questo divieto.

CONSERVAZIONE DEL MANUALE

Il seguente documento deve essere conservato nelle immediate vicinanze della macchina, dentro l'apposita busta, al riparo da liquidi e quant'altro ne possa compromettere lo stato di leggibilità.

PRESA IN CONSEGNA DELLA MACCHINA

Al momento della presa in consegna è indispensabile controllare immediatamente di aver ricevuto tutto il materiale indicato sui documenti di accompagnamento, ed inoltre che la macchina non abbia subito danni durante il trasporto. In caso affermativo, far constatare allo spedizioniere l'entità del danno subito, avvertendo nel contempo il nostro ufficio gestione clienti. Soltanto agendo in questo modo e tempestivamente sarà possibile avere il materiale mancante e il risarcimento dei danni.

PREMESSA

Qualsiasi macchina può funzionare bene e lavorare con profitto soltanto se usata correttamente e mantenuta in piena efficienza effettuando la manutenzione descritta nella documentazione allegata. Preghiamo perciò di leggere con attenzione questo manuale di istruzioni e di rileggerlo ogni qualvolta, nell'usare la macchina, sorgono delle difficoltà. In caso di necessità, ricordiamo che il nostro servizio di assistenza, organizzato in collaborazione con i nostri concessionari, è sempre a disposizione per eventuali consigli o interventi diretti.

DATI PER L'IDENTIFICAZIONE

Per l'assistenza tecnica o per la richiesta di parti di ricambio, citare sempre il modello, la versione e il numero di matricola posto sull'apposita targhetta matricolare.

DESCRIZIONE TECNICA

La **IGEA** è una macchina lavasciuga pavimenti che, utilizzando l'azione meccanica di una spazzola cilindrica e l'azione chimica di una soluzione acqua-detersivo, è in grado di pulire una vasta gamma di pavimentazioni e tipologie di sporco, raccogliendo, durante il suo moto di avanzamento, lo sporco rimosso e la soluzione detergente non assorbita dal pavimento. **La macchina deve essere usata solo per tale scopo.**

DESCRIZIONE TECNICA

Questa macchina è concepita e costruita per la pulizia (lavaggio ed asciugatura) di pavimenti lisci e compatti, in ambiente commerciale, civile ed industriale, in condizioni di verificata sicurezza, da parte di un operatore qualificato. La macchina non è idonea al lavaggio di tappeti o moquette. La macchina è adatta ad essere utilizzata esclusivamente in ambienti chiusi o comunque coperti.

AVVERTIMENTO: La macchina non è adatto a un uso sotto la pioggia o sotto getti d'acqua.

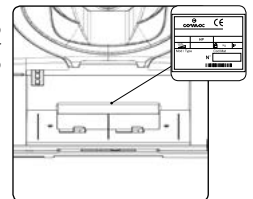
E' VIETATO utilizzare la macchina in ambienti con atmosfera esplosiva per raccogliere polveri pericolose o liquidi infiammabili. Inoltre non è adatta come mezzo di trasporto di cose o persone.

SICUREZZA

Per evitare infortuni, la collaborazione dell'operatore è essenziale. Nessun programma di prevenzione infortuni può essere efficace senza la collaborazione totale della persona direttamente responsabile del funzionamento della macchina. La maggior parte degli incidenti che avvengono in un'azienda, sul lavoro o nei trasferimenti, sono causati dall'inosservanza delle più elementari regole di prudenza. Un operatore attento e prudente è la miglior garanzia contro gli infortuni e si rivela indispensabile per completare qualsiasi programma di prevenzione.

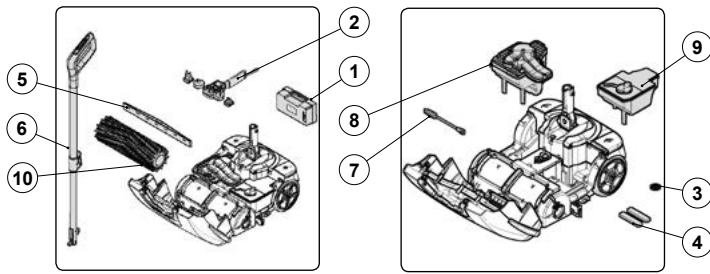
TARGA MATRICOLA

La targa matricola è posta nell'alloggiamento della batteria di alimentazione, nella parte posteriore della macchina, in essa sono riportate le caratteristiche generali della macchina in particolare il numero di serie. Il numero di serie è un'informazione molto importante che deve essere sempre fornita congiuntamente ad ogni richiesta di assistenza o di acquisto ricambi.



DATI TECNICI	U/M	IGEA
Potenza totale	W	150
Larghezza di lavoro	mm	340
Capacità di lavoro, fino a	m ² /h	680
Spazzola centrale (numero / (diametro x lunghezza))	Nr / (Ømm x mm)	1 / (110 x 340)
Motore spazzole (nominale)	V / W	24 / 50
Motore Aspirazione (nominale)	V / W	24 / 100
Pendenza superabile	%	2
Capacità serbatoio soluzione	l	1.2
Capacità serbatoio di recupero	l	1
Lunghezza corpo macchina	mm	430
Altezza corpo macchina	mm	215
Dimensioni di ingombro posizione stand-by (Lxhxl)	mm	395 x 1295 x 445
Dimensioni di ingombro posizione riposo (Lxhxl)	mm	395 x 915 x 365
Tensione nominale batteria	V / mAh	25.55 / 5200
Peso batteria	Kg	1
Peso a vuoto (macchina + spazzola + tergilavaggio)	Kg	9
Peso macchina in trasporto (macchina + batteria + spazzola + tergilavaggio)	Kg	10
Peso macchina pronto all'uso (macchina + batteria + soluzione detergente + spazzola + tergilavaggio)	Kg	11.4
Livello di pressione acustica (ISO 11201) - L _{pa}	dB (A)	<70
Incertezza K _{pa}	dB (A)	1.5
Livello di vibrazione alla mano (ISO 5349)	m/s ²	<2.5
Incertezza di misura delle vibrazioni		4%

PARTI DI RICAMBIO

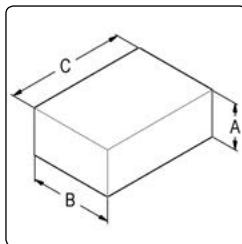


POS.	CODICE	Q.TÀ	DESCRIZIONE
1	440974	1	BATTERIA
2	441033	1	CARICABATTERIA
3	439888	1	FILTRO SOLUZIONE DETERGENTE
4	441025	2	FILTRO ANTIPOLVERE
5	224800	1	KIT GOMME TERGIPAVIMENTO
6	224615	1	MANUBRIO DI COMANDO
7	441023	1	SCOVOLO PULIZIA TUBI
8	227332	1	SERBATOIO RECUPERO
9	224619	1	SERBATOIO SOLUZIONE
10	440905	1	SPAZZOLA TENERA
	440904	1	SPAZZOLA DURA

MOVIMENTAZIONE DELLA MACCHINA IMBALLATA

La macchina è contenuta in uno specifico imballo, gli elementi dell'imballaggio (sacchetti di plastica, graffe etc.) essendo potenziali fonti di pericolo non devono rimanere alla portata di bambini, di incapaci etc. La massa complessiva della macchina con l'imballo è di 18 kg. Le dimensioni dell'imballo sono le seguenti:

	U/M	IGEA
A	mm	270
B	mm	487
C	mm	698



COME SBALLARE LA MACCHINA

La procedura per rimuovere la macchina dall'imballo è la seguente:

1. Posizionare la parte bassa dell'imballo esterno a contatto con il pavimento.

PRUDENZA: Utilizzare come riferimento le pittografie stampate sul cartone.

2. Aprire il cartone esterno.
3. Rimuovere gli accessori presenti all'interno del cartone ed adagiarli delicatamente a terra.
4. Estrarre la macchina dal cartone.

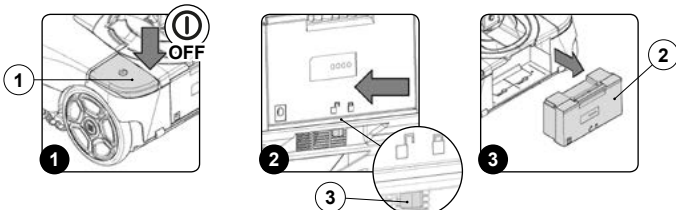
ATTENZIONE: Si consiglia di tenere da parte tutti i componenti inerenti all'imballaggio per un eventuale trasporto della macchina.

PRUDENZA: Queste operazioni devono essere eseguite utilizzando dei guanti per proteggersi dal possibile contatto con bordi o punte di oggetti metallici.

COME TRASPORTARE LA MACCHINA

La procedura per trasportare la macchina in sicurezza è la seguente:

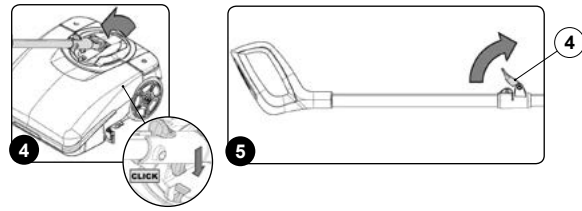
1. Se la macchina è funzionante spegnerla con l'interruttore generale (1) (Fig.1).
2. Verificare che il serbatoio di recupero sia vuoto, in caso contrario provvedere a svuotarlo.
3. Verificare che il serbatoio soluzione sia vuoto, in caso contrario provvedere a svuotarlo.
4. Rimuovere la batteria di alimentazione (2) dal vano porta batteria, per liberare la batteria trascinare secondo la direzione indicata dalla freccia la leva di fermo (3) (Fig.2). Estrarre la batteria dal corpo della macchina utilizzando la maniglia costampata su di essa (Fig.3).



5. Bloccare il manubrio di comando nella posizione orizzontale. Appoggiare il piede sul corpo della macchina per evitare che si inclini, quindi spingere l'impugnatura lontano da voi, facendola scattare in posizione orizzontale (Fig.4).

PRUDENZA: Evitare di appoggiare il piede sopra l'interruttore generale.

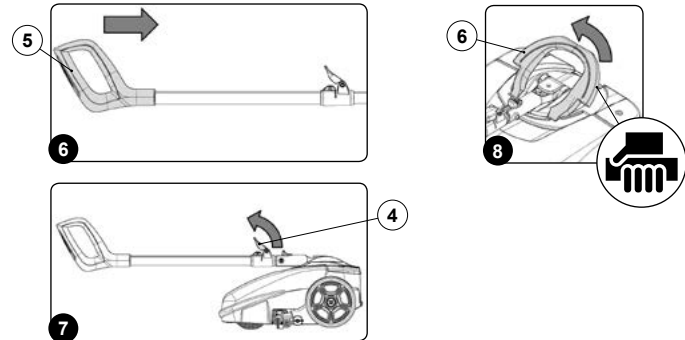
6. Ruotare la leva di fermo manubrio di comando (4) secondo il senso di rotazione della freccia (Fig.5).



7. Richiudere il manubrio di comando, spingendo la maniglia (5) verso il corpo della macchina (Fig.6).
8. Ruotare la leva di fermo manubrio di comando (4) secondo il senso di rotazione della freccia (Fig.7).
9. Per sollevare la macchina da terra utilizzare la maniglia (6) posizionata nella parte posteriore (Fig.8)

PRUDENZA: Per il trasporto in veicoli, assicurare la macchina secondo le direttive in vigore affinché non possa scivolare e ribaltarsi.

PRUDENZA: Queste operazioni devono essere eseguite utilizzando dei guanti per proteggersi dal possibile contatto con bordi o punte di oggetti metallici.



La macchina non deve essere movimentata per trasporto oppure parcheggiata in posizione di riposo, con il serbatoio soluzione ed il serbatoio di recupero pieni.

TIPOLOGIA DI BATTERIA

Per alimentare la macchina si deve impiegare solo ed esclusivamente la batteria fornita nell'imballo oppure fornita da un tecnico specializzato. **NON POSSONO ESSERE IMPIEGATI ALTRI TIPI DI BATTERIA.** La macchina viene alimentata da una batteria agli ioni di litio. Il comparto batteria può alloggiare uno slot singolo di batteria a 25.55V.

AVVERTIMENTO: Per la manutenzione e lo smaltimento della batteria leggere il documento fornito dal produttore della batteria.

RICARICA DELLA BATTERIA

La batteria deve essere caricata prima dell'impiego iniziale e quando non eroga una potenza sufficiente per lavori che prima era possibile eseguire facilmente. Per ricaricare la batteria eseguire quanto segue:

1. Portare la macchina nel luogo adibito alla ricarica della batteria.

AVVERTIMENTO: il locale adibito alla ricarica delle batterie deve essere adeguatamente ventilato.

2. Se la macchina è funzionante spegnerla premendo l'interruttore generale (1) (Fig.1).
3. Bloccare il manubrio di comando nella posizione verticale.

PRUDENZA: durante questa operazione non appoggiare il piede sopra la macchina.

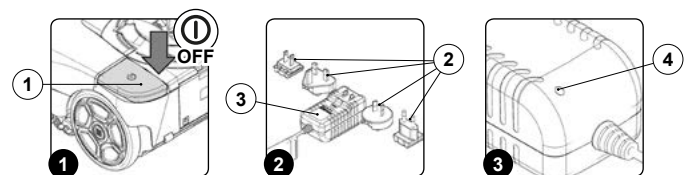
4. Leggere il manuale del carica batteria, che viene consegnato all'interno della macchina, per inserire la spina di alimentazione (2) nel corpo alimentatore (3) (Fig.2).

PRUDENZA: prima di collegare il caricabatteria alla presa verificare che le caratteristiche della rete di alimentazione corrispondano a quelle del caricabatteria.

AVVERTIMENTO: il caricabatteria può essere utilizzato solo in un luogo al coperto.

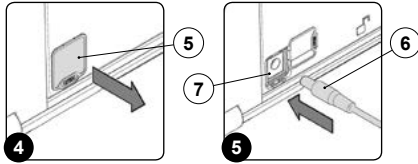
5. Collegare la spina di alimentazione (2) alla presa di rete.

AVVERTIMENTO: Verificare che, nel momento in cui si dà continuità al circuito della base caricabatteria, si accenda il led di colore verde (4) presente nel caricabatteria (Fig.3). L'accensione del led verde identifica che il circuito del caricabatteria è correttamente alimentato.



6. Rimuovere il tappo (5) copertura presa di alimentazione batteria (Fig.4).
7. Collegare la spina (6) presente nel cavo di alimentazione del caricabatteria alla presa (7) presente nella batteria (Fig.5).

AVVERTIMENTO: Verificare che, nel momento in cui si dà continuità al caricabatteria, si accenda il led di colore verde (4) presente nel caricabatteria (Fig.3). L'accensione del led verde identifica che il circuito del caricabatteria è correttamente alimentato.



PRUDENZA: Prima d'inserire la spina (6) alla presa (7) controllare che non vi sia presenza di sporco (polvere, condensa o altri tipi di liquidi) nel vano che alloggerà la spina del caricabatteria.

PRUDENZA: Verificare che, nel momento in cui si collega la spina (6) alla presa (7), si accenda il led di colore rosso (4) presente nel caricabatteria. L'accensione del led rosso identifica che la batteria si sta caricando.

8. Effettuare un ciclo completo di carica della batteria.

ATTENZIONE: Il led di colore rosso (4) rimarrà acceso fino alla completa carica della batteria. A ciclo di carica concluso si spegnerà il led di colore rosso e si accenderà il led di colore verde.

ATTENZIONE: Il caricabatteria e la batteria possono essere lasciati collegati alla presa di corrente. Il led rosso (4) si accenderà quando il caricabatteria di tanto in tanto rabboccherà la carica della batteria.

ATTENZIONE: Il led rosso (4) di stato di carica non fornisce alcuna indicazione sul livello di carica della batteria.

ATTENZIONE: durante la fase di carica la batteria si potrebbe surriscaldare, si tratta di un fatto normale che non implica un problema alla batteria.

ATTENZIONE: se la batteria utilizzata in questa macchina viene sovralimentata, può presentare un rischio d'incendio, di esplosione o ustione chimica.

9. A ciclo di carica concluso scollegare la spina di alimentazione (2), presente nel caricabatteria, dalla presa della rete di alimentazione.

ATTENZIONE: Per evitare danni alla presa di rete, scollegare la spina dalla presa di rete tirando direttamente la spina anziché il cavo di alimentazione.

10. Rimuovere la spina (6) presente nel cavo di alimentazione dalla presa (7) presente nella batteria.

11. Inserire il tappo (5) copertura presa di alimentazione batteria.

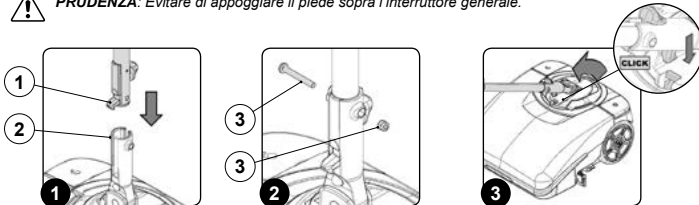
PREPARAZIONE DELLA MACCHINA

1. Portare l'imballo presso il luogo adibito alla manutenzione.
2. Rimuovere la macchina e tutti gli accessori dallo scatolone.
3. Inserire il tubo inferiore (1) del manubrio di comando all'interno del foro presente nello snodo (2) (Fig.1).
4. Fissare il manubrio di comando allo snodo per mezzo della vite e del dado (3), facendo attenzione a fare coincidere il foro presente nel manubrio con il foro presente nello snodo (Fig.2).

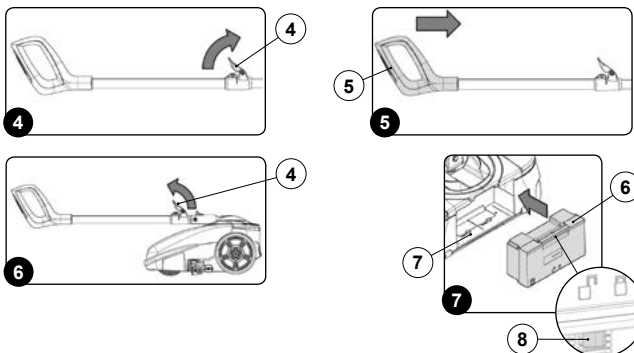
NOTA BENE: Il cacciavite non è in dotazione.

5. Bloccare il manubrio di comando nella posizione orizzontale. Appoggiate il piede sul corpo della macchina per evitare che si inclini, quindi spingere l'impugnatura lontano da voi, facendola scattare in posizione orizzontale (Fig.3).

PRUDENZA: Evitare di appoggiare il piede sopra l'interruttore generale.



6. Ruotare la leva di fermo manubrio di comando (4) secondo il senso di rotazione della freccia (Fig.4).
7. Richiudere il manubrio di comando, spingendo la maniglia (5) verso il corpo della macchina (Fig.5).
8. Ruotare la leva di fermo manubrio di comando (4) secondo il senso di rotazione della freccia (Fig.6).
9. Inserire la batteria (6) nel vano porta batteria (7) presente nella parte posteriore del corpo della macchina (Fig.7). Spingere la batteria fino a che la leva di sgancio (8) sia nella posizione di blocco.



PREPARAZIONE AL LAVORO

Prima di iniziare a lavorare è necessario eseguire quanto segue:

NOTA BENE: Prima di iniziare il primo ciclo di lavoro effettuare una ricarica completa della batteria, leggere il capitolo "RICARICA DELLA BATTERIA".

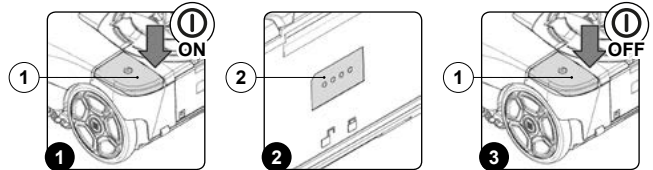
1. Prima dell'uso si devono controllare lo stato generale e la sicurezza di servizio della macchina. Se lo stato non è perfetto, l'uso della macchina è vietato.
2. Ruotare il manubrio comando in posizione verticale.

PRUDENZA: Durante questa operazione non appoggiare il piede sopra la macchina.

3. Attivare la macchina con l'interruttore generale (1) (Fig.1).

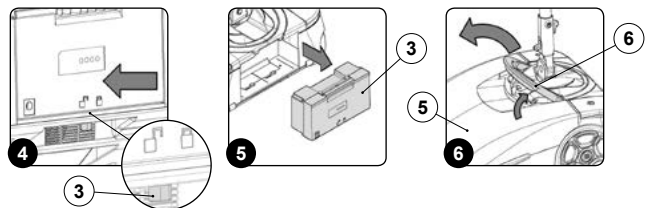
NOTA BENE: Se il led dell'interruttore generale (1) (Fig.1) è attivo vuole dire che c'è continuità nell'impianto elettrico della macchina.

4. Verificare il livello di carica della batteria. Sulla batteria sono presenti quattro led (2) che identificano la percentuale di carica (Fig.2), con tutti i led accesi la batteria è completamente carica, con tutti i led spenti la batteria è completamente scarica.
5. Spegnerne la macchina con l'interruttore generale (1) (Fig.3).



6. Rimuovere la batteria di alimentazione (3) dal vano porta batteria, per liberare la batteria traslare secondo la direzione indicata dalla freccia la leva di fermo (4) (Fig.4).
7. Estrarre la batteria dal vano batteria utilizzando la maniglia costampata su di essa (Fig.5).
8. Verificare che lo stato delle gomme del tergilavaggio sia adatto per il lavoro che si vuole eseguire, in caso contrario provvedere alla loro manutenzione (leggere il capitolo "MANUTENZIONE").
9. Verificare che lo stato della spazzola sia idonea al lavoro che si vuole eseguire, in caso contrario provvedere alla sua manutenzione (leggere il capitolo "MANUTENZIONE").
10. Ruotare il carter anteriore (5) fino a finecorsa, per agevolare quest'operazione utilizzare la maniglia (6) (Fig.6).

PRUDENZA: Queste operazioni devono essere eseguite utilizzando dei guanti per proteggersi dal possibile contatto con bordi o punte di oggetti metallici.



11. Rimuovere il serbatoio soluzione dalla macchina (Fig.7). Adagiarlo con delicatezza sul pavimento.
12. Rimuovere dalla sua sede, presente nel serbatoio soluzione, il tappo di carico (7) soluzione detergente (Fig.8).
13. Riempire con acqua pulita, ad una temperatura non superiore a 50°C e non inferiore ai 10°C.
14. Aggiungere nel serbatoio soluzione il detersivo liquido nella concentrazione e con le norme indicate sull'etichetta dal fabbricante del detersivo.

NOTA BENE: Per evitare la formazione di un'eccessiva quantità di schiuma che andrebbe a danneggiare il motore di aspirazione usare la minima percentuale di detersivo.

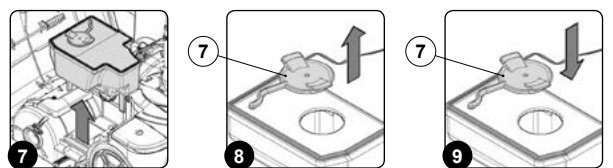
NOTA BENE: Utilizzare sempre detersivi che indicano sull'etichetta del fabbricante la dicitura di impiego per macchine lavasciugapavimenti. Non usare prodotti acidi, alcalini e solventi che non abbiano tale indicazione. E' possibile utilizzare detersivi di manutenzione acidi o alcalini con valori di pH compresi tra quattro e dieci e che non contengano: agenti ossidanti, cloro o bromo, formaldeide, solventi minerali.

PRUDENZA: Si consiglia di indossare sempre dei guanti protettivi prima di maneggiare detersivi o soluzioni acide o alcaline per evitare lesioni gravi alle mani.

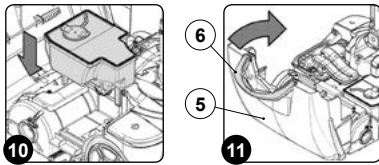
NOTA BENE: Usare sempre detersivo a schiuma frenata. Per evitare con sicurezza la produzione di schiuma, prima di iniziare il lavoro introdurre nel serbatoio di recupero una minima quantità di liquido antischiuma. Non utilizzare acidi allo stato puro.

15. Inserire nella sua sede, presente nel serbatoio soluzione, il tappo carico (7) soluzione detergente (Fig.9).

NOTA BENE: E' buona norma ogni qual volta che si ripristina il livello del serbatoio soluzione, svuotare il serbatoio di recupero.



16. Inserire il serbatoio soluzione nella macchina (Fig.10).
17. Ruotare il carter anteriore (5) fino a portarlo in posizione lavoro, per agevolare quest'operazione utilizzare la maniglia (6) (Fig.11).
18. Inserire la batteria nel vano porta batteria presente nella parte posteriore del corpo della macchina.



LAVORO

Prima di iniziare a lavorare è necessario eseguire quanto segue:

1. Eseguire le fasi descritte nel capitolo "PREPARAZIONE AL LAVORO".
2. Verificare che il corpo tergipavimento sia a contatto con la superficie da pulire, in caso contrario ruotare il pomello (1) nel senso indicato dalla freccia (Fig.1).

NOTA BENE: Nell'immagine Fig.1 è rappresentato il lato sinistro della macchina, ruotare in senso opposto il pomello presente nel lato destro.

3. Sbloccare il manubrio di comando dalla posizione verticale, ruotare il manubrio di comando verso di voi.

PRUDENZA: Durante questa operazione non appoggiare il piede sopra la macchina.

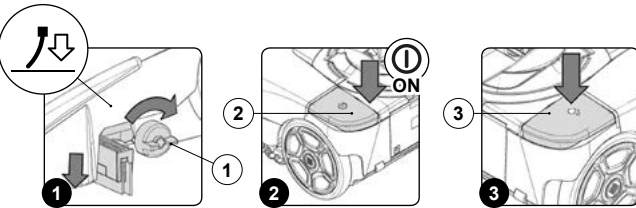
4. Effettuare la regolazione del manubrio di comando.
5. Attivare la macchina con l'interruttore generale (2) (Fig.2).

NOTA BENE: Se il led dell'interruttore generale (2) (Fig.2) è attivo vuole dire che c'è continuità nell'impianto elettrico della macchina.

NOTA BENE: Appena attivata la macchina, i led anteriori si accenderanno, sia il motore spazzola che il motore aspirazione inizieranno a lavorare.

6. Attivare l'erogazione della soluzione detergente premendo l'interruttore comando elettropompa (3) (Fig.3).

NOTA BENE: Se il led dell'interruttore comando elettropompa (3) (Fig.3) è attivo vuole dire che l'elettropompa erogherà soluzione detergente.



7. La macchina inizierà ora a lavorare in piena efficienza fino a esaurimento della soluzione detergente o fino alla scarica della batteria.

NOTA BENE: Lo snodo presente sul corpo macchina garantisce una maneggevolezza nell'utilizzo della macchina. Per effettuare una curva verso sinistra ruotare la maniglia in quella direzione (Fig.4), se si ha la necessità di curvare nell'altro senso invertire il senso di rotazione della maniglia.

NOTA BENE: Se durante l'utilizzo si ha la necessità di tornare indietro con la macchina, basta ruotare di 180° il corpo della macchina, per fare ciò agire con una rotazione della maniglia di comando.

NOTA BENE: Se durante l'utilizzo si dispone il manubrio di comando nella posizione di riposo (posizione verticale) il motore spazzola e l'elettropompa smetteranno di funzionare, dopo qualche secondo anche il motore aspirazione si spegnerà.

NOTA BENE: Se durante l'utilizzo il livello di carica arriva ad un determinato valore, il motore spazzola e l'elettropompa smetteranno di funzionare, dopo alcuni secondi si spegnerà automaticamente anche il motore aspirazione. Sia il led dell'interruttore generale che il led dell'interruttore comando elettropompa rimarranno accesi.



AL TERMINE DEL LAVORO

Al termine del lavoro e prima di qualsiasi tipo di manutenzione effettuare le seguenti operazioni:

1. Spegnerla macchina con l'interruttore generale (1) (Fig.1).
2. Ruotare il manubrio comando in posizione verticale.

PRUDENZA: Durante questa operazione non appoggiare il piede sopra la macchina.

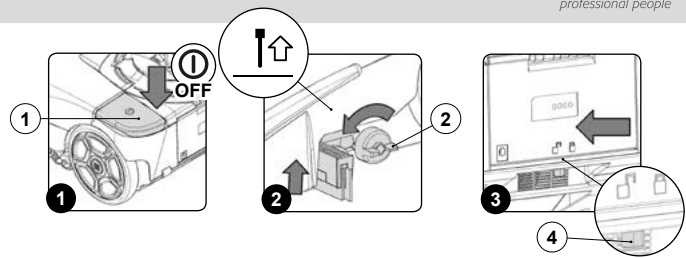
3. Sollevare il corpo tergipavimento dal terreno, ruotare il pomello (2) nel senso indicato dalla freccia (Fig.2).

NOTA BENE: Nell'immagine Fig.2 è rappresentato il lato sinistro della macchina, ruotare in senso opposto il pomello presente nel lato destro della macchina.

4. Portare la macchina nel luogo adibito allo scarico delle acque sporche.

ATTENZIONE: Il luogo adibito a quest'operazione deve essere conforme alla normativa vigente di rispetto ambientale.

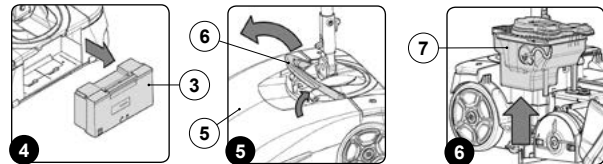
5. Rimuovere la batteria di alimentazione (3) dal vano porta batteria, per liberare la batteria traslare secondo la direzione indicata dalla freccia la leva di fermo (4) (Fig.3).



6. Estrarre la batteria dal vano porta batteria utilizzando la maniglia costampata su di essa (Fig.4).
7. Ruotare il carter anteriore (5) fino a finecorsa, per agevolare quest'operazione utilizzare la maniglia (6) (Fig.5).

PRUDENZA: Queste operazioni devono essere eseguite utilizzando dei guanti per proteggersi dal possibile contatto con bordi o punte di oggetti metallici.

8. Rimuovere il serbatoio di recupero (7) dalla macchina (Fig.6).

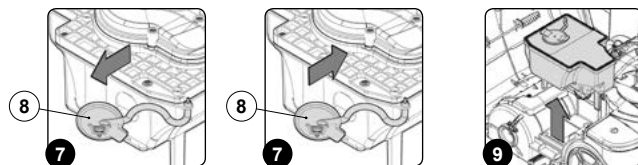


9. Rimuovere dalla sua sede, presente nel serbatoio di recupero, il tappo di scarico (8) (Fig.7).

ATTENZIONE: Si consiglia di indossare sempre dei guanti protettivi prima di maneggiare detersivi o soluzioni acide o alcaline per evitare lesioni gravi alle mani.

10. Svuotare il serbatoio.
11. Inserire nella sua sede, presente nel serbatoio soluzione, il tappo di scarico (8) (Fig.8).

12. Rimuovere il serbatoio soluzione dalla macchina (Fig.9).



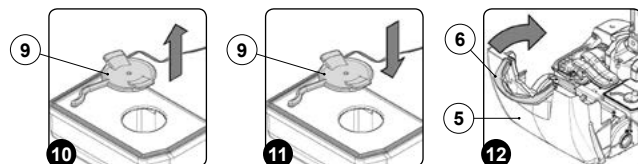
13. Rimuovere dalla sua sede, presente nel serbatoio soluzione, il tappo di carico (9) soluzione detergente (Fig.10).
14. Svuotare il serbatoio.

15. Sciacquare l'interno del serbatoio con un getto d'acqua.

16. Inserire nella sua sede, presente nel serbatoio soluzione, il tappo carico (9) soluzione detergente (Fig.11).

17. Inserire i due serbatoi all'interno della macchina, posizionare prima il serbatoio soluzione poi quello di recupero.

18. Ruotare il carter anteriore (5) fino a portarlo in posizione lavoro, per agevolare quest'operazione utilizzare la maniglia (6) (Fig.12).

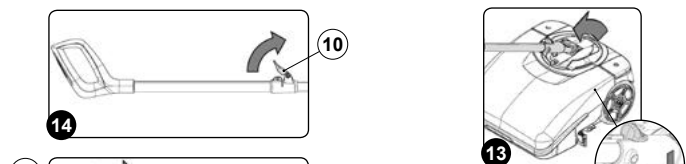


19. Bloccare il manubrio di comando nella posizione orizzontale (Fig.13).

PRUDENZA: Durante questa operazione non appoggiare il piede sopra la macchina.

20. Ruotare la leva di fermo manubrio di comando (10) secondo il senso di rotazione della freccia (Fig.14).

21. Richiudere il manubrio di comando, spingendo la maniglia (11) verso il corpo della macchina (Fig.15).

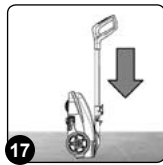
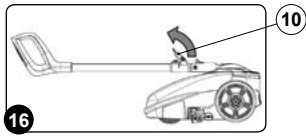


22. Ruotare la leva di fermo manubrio di comando (10) secondo il senso di rotazione della freccia (Fig.16).

23. Portare la macchina nel luogo adibito al suo riposo.

24. Posizionare la macchina con la parte posteriore a contatto con il pavimento (Fig.17).

AVVERTENZA: Parcheggiare la macchina in luogo chiuso, su una superficie piana, nelle vicinanze della macchina non vi devono essere oggetti che possono rovinare o rovinarsi al contatto con la macchina stessa.



MANUTENZIONE

Al termine del lavoro e prima di qualsiasi tipo di manutenzione effettuare le seguenti operazioni :

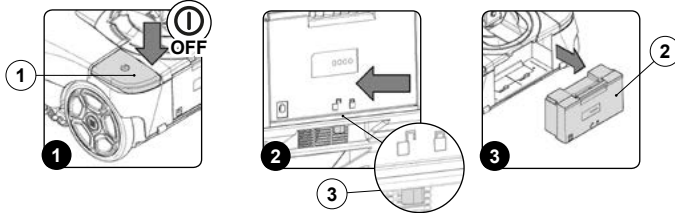
1. Spegnerla la macchina con l'interruttore generale (1) (Fig.1).
2. Ruotare il manubrio comando in posizione verticale.

PRUDENZA: Durante questa operazione non appoggiare il piede sopra la macchina.

3. Portare la macchina nel luogo adibito alla sua manutenzione.

NOTA BENE: Il luogo adibito a quest'operazione deve essere conforme alla normativa vigente di rispetto ambientale.

4. Rimuovere la batteria di alimentazione (2) dal vano porta batteria, per liberare la batteria trasiare secondo la direzione indicata dalla freccia la leva di fermo (3) (Fig.2).
5. Estrarre la batteria dal vano porta batteria utilizzando la maniglia costampata su di essa (Fig.3).

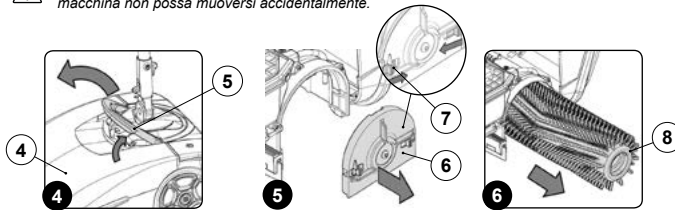


6. Ruotare il carter anteriore (4) fino a finecorsa, per agevolare quest'operazione utilizzare la maniglia (5) (Fig.4).

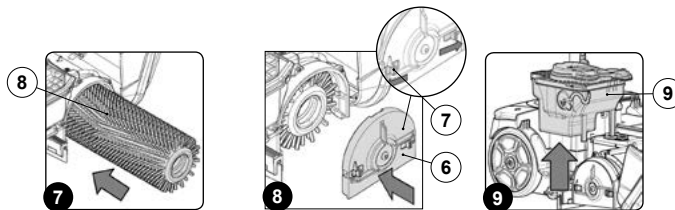
PRUDENZA: Queste operazioni devono essere eseguite utilizzando dei guanti per proteggersi dal possibile contatto con bordi o punte di oggetti metallici.

7. Rimuovere il coperchio tunnel (6), traslare le leve di fermo (7) come indicato dalle frecce (Fig.5).
8. Estrarre la spazzola (8) dalla macchina (Fig.6).

ATTENZIONE: Durante questa operazione tenere fermo il manubrio di comando, in modo che la macchina non possa muoversi accidentalmente.



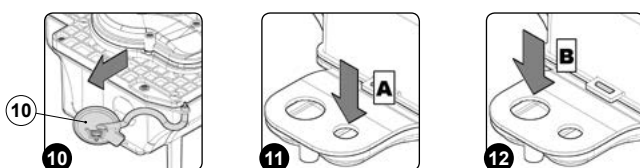
9. Pulire sotto un getto d'acqua la spazzola e rimuovere eventuali impurità presenti nelle setole della spazzola. Verificare l'usura delle setole e in caso di consumo eccessivo sostituire la spazzola (la sporgenza delle setole non deve essere inferiore a 10 mm).
10. Inserire la spazzola (8) sul perno presente nel motore spazzola, la spazzola permette un solo senso di inserimento (Fig.7).
11. Inserire il coperchio tunnel (6), traslare le leve di fermo (7) come indicato dalle frecce (Fig.8)
12. Rimuovere il serbatoio di recupero (9) dalla macchina (Fig.9).



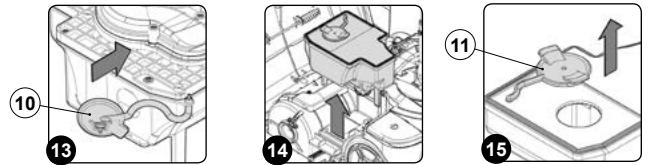
13. Rimuovere dalla sua sede, presente nel serbatoio di recupero, il tappo di scarico (10) (Fig.10).

ATTENZIONE: Si consiglia di indossare sempre dei guanti protettivi prima di maneggiare detersivi o soluzioni acide o alcaline per evitare lesioni gravi alle mani.

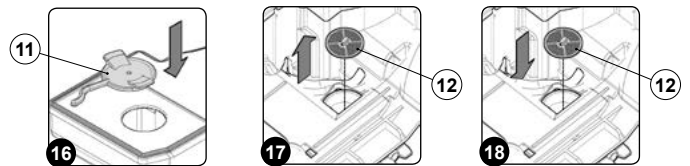
14. Pulire con un getto d'aria il vano convogliatore aria motore aspirazione, il foro di entrata del vano è identificato con la lettera (A) (Fig.11).
15. Pulire con un getto d'acqua il vano convogliatore acqua sporca, il foro di entrata del vano è identificato con la lettera (B) (Fig.12).



16. Sciacquare l'interno del serbatoio con un getto d'acqua.
17. Inserire nella sua sede, presente nel serbatoio soluzione, il tappo di scarico (10) (Fig.13).
18. Rimuovere il serbatoio soluzione dalla macchina (Fig.14).
19. Rimuovere dalla sua sede, presente nel serbatoio soluzione, il tappo di carico (11) soluzione detergente (Fig.15).

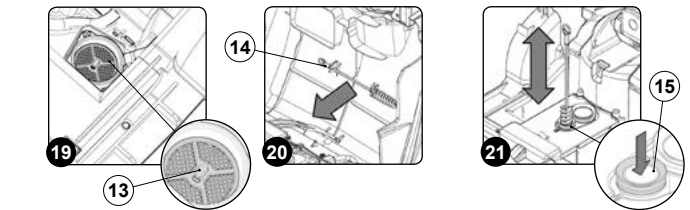


20. Sciacquare l'interno del serbatoio con un getto d'acqua.
21. Inserire nella sua sede, presente nel serbatoio soluzione, il tappo carico (11) soluzione detergente (Fig.16).
22. Rimuovere la cartuccia filtro (12) e pulirla sotto un getto d'acqua, rimuovere le eventuali impurità che vi si sono attaccate, se necessario sostituirla (Fig.17).
23. Inserire nella sua sede, presente nel telaio macchina, la cartuccia filtro (12) (Fig.18).



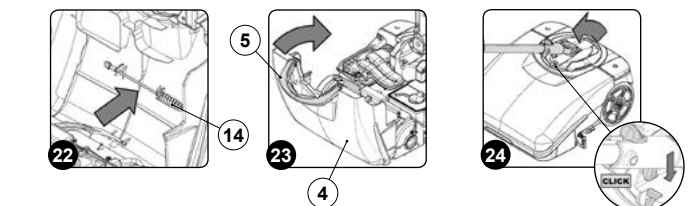
ATTENZIONE: Posizionare la cartuccia filtro all'interno della sua sede come indicato in figura 19, il perno attivazione valvola (13) deve essere rivolto verso l'alto.

24. Inserire i due serbatoi all'interno della macchina, posizionare prima il serbatoio soluzione poi quello di recupero.
25. Rimuovere la spazzola pulizia condotto aspirazione (14) dal supporto (Fig.20).
26. Pulire l'interno del condotto aspirazione (15) con la spazzola (14) (Fig.21).

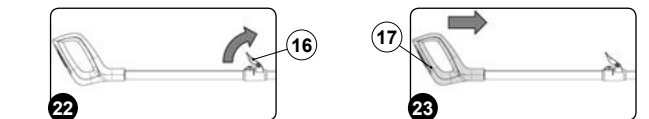


27. Inserire la spazzola pulizia condotto aspirazione (14) nel supporto (Fig.22).
28. Ruotare il carter anteriore (4) fino a portarlo in posizione lavoro, per agevolare quest'operazione utilizzare la maniglia (5) (Fig.23).
29. Bloccare il manubrio di comando nella posizione orizzontale (Fig.24).

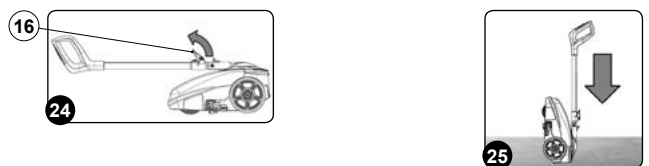
ATTENZIONE: Durante questa operazione non appoggiare il piede sopra la macchina.



30. Ruotare la leva di fermo manubrio di comando (16) secondo il senso di rotazione della freccia (Fig.22).
31. Richiudere il manubrio di comando, spingendo la maniglia (17) verso il corpo della macchina (Fig.23).



32. Ruotare la leva di fermo manubrio di comando (16) secondo il senso di rotazione della freccia (Fig.24).
33. Posizionare la macchina con la parte posteriore a contatto con il pavimento (Fig.25).

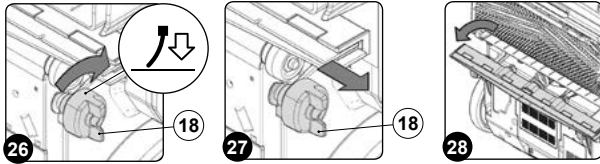


34. Verificare se il corpo tergipavimento sia in posizione di lavoro, in caso contrario ruotare il pomello (18) nella direzione indicata dalla freccia (Fig.26).

ATTENZIONE: Nell'immagine Fig.26 è rappresentato il lato sinistro della macchina, ruotare anche il pomello presente nel lato destro della macchina.

35. Portare l'attacco tergipavimento in posizione di manutenzione, traslare verso l'esterno il pomello (18) (Fig.27). Ruotare verso di voi l'attacco tergipavimento (Fig.28).

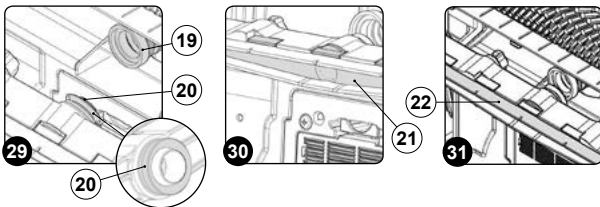
ATTENZIONE: Effettuare l'operazione appena descritta sia per il pomello di sinistra che il pomello di destra.



36. Pulire bene con un panno umido il condotto della bocchetta aspirazione (19) (Fig.29).

ATTENZIONE: Porre molta attenzione a non perdere o danneggiare la guarnizione (20) posizionata sopra la bocchetta aspirazione (Fig.29).

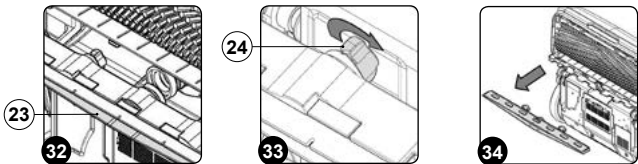
37. Pulire bene con un panno umido la camera di aspirazione del corpo del tergipavimento (21) (Fig.30).
38. Pulire bene con un panno umido la gomma anteriore (22) del corpo del tergipavimento (Fig.31).
Verificare lo stato d'usura della gomma anteriore del corpo del tergipavimento, se lo spigolo della gomma che è a contatto con il pavimento è rovinato procedere con la sostituzione.



39. Pulire bene con un panno umido la gomma posteriore (23) del corpo del tergipavimento (Fig.32).
Verificare lo stato d'usura della gomma posteriore del corpo del tergipavimento, se lo spigolo della gomma che è a contatto con il pavimento è rovinato procedere con la sostituzione.

L'accurata manutenzione delle gomme tergipavimento garantiscono una migliore asciugatura e pulizia del pavimento oltre ad una maggior durata del motore aspirazione. Per effettuare la sostituzione delle gomme tergipavimento eseguire quanto segue:

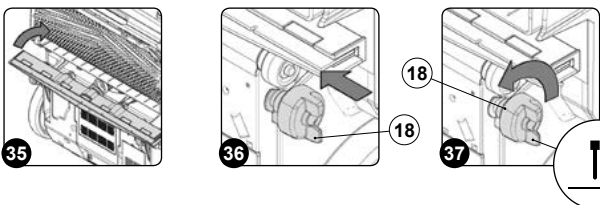
- Ruotare i galletti fissaggio corpo tergipavimento (24) di novanta gradi (Fig.33).
- Sfilare il corpo tergipavimento dalle feritoie presenti sul l'attacco tergipavimento avendo cura di non perdere la guarnizione presente sulla bocchetta aspirazione (Fig.34).
- Sostituire la gomma usurata o danneggiata.
- Ripetere le operazioni al contrario per rimontare il tutto.



40. Portare l'attacco tergipavimento in posizione di riposo, traslare verso la macchina il corpo tergipavimento (Fig.35).

41. Fissare l'attacco tergipavimento in posizione di riposo, spingere verso l'interno della macchina il pomello (18) (Fig.36) e successivamente ruotarlo secondo la direzione indicata dalla freccia (Fig.37).

ATTENZIONE: Nell'immagine Fig.37 è rappresentato il lato sinistro della macchina, ruotare in senso opposto il pomello presente nel lato destro della macchina.

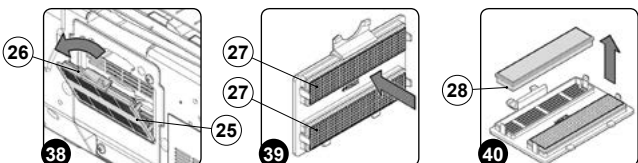


42. Rimuovere il supporto filtri aria in uscita (25) dalla macchina, premere la linguetta di fissaggio (26) secondo la direzione della freccia (Fig.38).

43. Pulire le cartucce filtro (27) con un getto d'aria (Fig.39), mantenendosi ad una distanza superiore a venti centimetri.

L'accurata manutenzione dei filtri aria in uscita garantiscono una maggiore durata del motore aspirazione. Per effettuare la sostituzione delle cartucce filtro eseguire quanto segue:

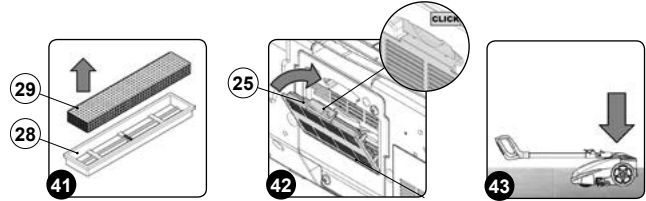
- Rimuovere i supporti cartuccia filtro (28) dal supporto filtri (Fig.40).



- Rimuovere la cartuccia filtro (29) usurata dal supporto cartuccia filtro (28) e sostituirla con quella nuova (Fig.41).
- Ripetere le operazioni al contrario per rimontare il tutto.

44. Inserire il supporto filtri aria in uscita (25) nella macchina (Fig.42).

45. Ruotare la macchina in posizione lavoro (Fig.43).

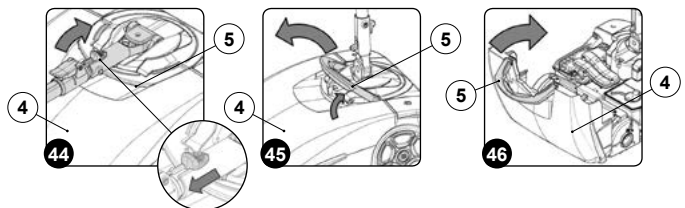


46. Bloccare il manubrio di comando nella posizione verticale, per sganciare il manubrio traslare il fermo (30) secondo la direzione indicata dalla freccia (Fig.44).

47. Ruotare il carter anteriore (4) fino a finecorsa, per agevolare quest'operazione utilizzare la maniglia (5) (Fig.45).

48. Inserire i due serbatoi all'interno della macchina e la cartuccia filtro soluzione detergente, posizionare prima la cartuccia filtro soluzione detergente poi il serbatoio soluzione e per ultimo il serbatoio di recupero.

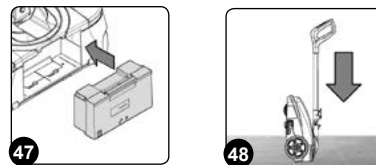
49. Ruotare il carter anteriore (4) fino a portarlo in posizione lavoro, per agevolare quest'operazione utilizzare la maniglia (5) (Fig.46).



50. Inserire la batteria nel vano porta batteria, presente nella parte posteriore della macchina (Fig.47).

51. Posizionare la macchina con la parte posteriore a contatto con il pavimento (Fig.48).

ATTENZIONE: Parcheggiare la macchina in luogo chiuso, su una superficie piana, nelle vicinanze della macchina non vi devono essere oggetti che possono rovinare o rovinarsi al contatto con la macchina stessa.



RISOLUZIONE DEI GUASTI

In questo capitolo vengono riportati i problemi più ricorrenti legati all'uso della macchina. Se non riuscite a risolvere i problemi con le informazioni seguenti, vi preghiamo di contattare il centro assistenza più vicino a voi.

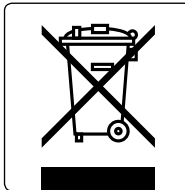
PROBLEMA	POSSIBILE CAUSA	SOLUZIONE
LA MACCHINA NON SI ACCENDE	L'interruttore generale è spento.	Premere l'interruttore generale.
	Controllare che la batteria sia inserita correttamente nella macchina.	Inserire correttamente la batterie nella macchina.
	Controllare il livello di carica della batteria, visualizzare i led presenti nella parte posteriore della macchina.	Nel caso in cui il livello di carica delle batterie sia critico provvedere ad effettuare un ciclo completo di carica.
LA BATTERIA NON SI È CARICATA CORRETTAMENTE	La spina del cavo di alimentazione non è correttamente inserita nella presa della base caricabatteria.	Controllare che la spina presente nel cavo di alimentazione del caricabatteria sia collegata alla presa presente nella base del caricabatteria.
	La spina del cavo di alimentazione non è correttamente inserita nella presa di rete.	Controllare che la spina presente nel cavo di alimentazione del caricabatteria sia collegata alla presa di rete.
	Le caratteristiche della rete di alimentazione non corrispondono con quelle richieste dal caricabatteria.	Controllare che le caratteristiche presenti nella targa del caricabatteria siano uguali a quelle della rete di alimentazione.
	Il led della base caricabatteria esegue dei lampeggi ripetuti.	Verificare, utilizzando il manuale uso e manutenzione del caricabatteria, a cosa corrispondono i lampeggi che il caricabatteria compie durante la fase di ricarica della batteria.

PROBLEMA	POSSIBILE CAUSA	SOLUZIONE
LA MACCHINA HA UN'AUTONOMIA DI LAVORO MOLTO BASSA	Controllare il livello di carica della batteria, controllare il simbolo presente nel display di comando.	Nel caso in cui il livello di carica delle batterie sia critico provvedere ad effettuare un ciclo completo di carica.
SOLUZIONE DETERGENTE SULLA SPAZZOLA NON SUFFICIENTE	Quantità di soluzione detergente presente nell'impianto idrico non idonea al lavoro che si vuole compiere.	Riempire il serbatoio soluzione con il detergente.
	Filtro soluzione detergente ostruito.	Rimuovere le ostruzioni presenti nel filtro soluzione detergente (leggere capitolo "MANUTENZIONE").
LA MACCHINA NON PULISCE CORRETTAMENTE	La macchina non si accende.	Leggere la sezione " LA MACCHINA NON SI ACCENDE ".
	La soluzione detergente erogata non è sufficiente.	Leggere la sezione " SOLUZIONE DETERGENTE SULLA SPAZZOLA NON SUFFICIENTE ".
	La spazzola utilizzata non è correttamente inserita nella macchina.	Inserire correttamente la spazzola nella macchina.
	L'usura delle setole della spazzola è eccessiva	Controllare lo stato di usura della spazzola ed eventualmente sostituirla (leggere capitolo "MANUTENZIONE").
IL TERGIPAVIMENTO NON ASCIUGA PERFETTAMENTE	L'apparato aspirazione è ostruito	Rimuovere le ostruzioni presenti nel corpo tergipavimento (leggere capitolo "MANUTENZIONE").
		Rimuovere le ostruzioni presenti nel condotto aspirazione (leggere capitolo "MANUTENZIONE").
		Rimuovere le ostruzioni presenti nel coperchio serbatoio di recupero (leggere capitolo "MANUTENZIONE").
PRODUZIONE ECCESSIVA DI SCHIUMA	Il detergente utilizzato non è corretto.	Controllare che sia stato usato detersivo a schiuma frenata.
	Il pavimento è poco sporco.	Diluire maggiormente il detergente all'interno del serbatoio soluzione.
L'APPARECCHIO NON ASPIRA CORRETTAMENTE	Il serbatoio di recupero è pieno	Svuotare il serbatoio di recupero (leggere il capitolo " AL TERMINE DEL LAVORO ").
	L'apparato aspirazione è ostruito	Leggere la sezione " IL TERGIPAVIMENTO NON ASCIUGA PERFETTAMENTE ".

SMALTIMENTO

Procedere alla rottamazione della macchina presso un demolitore o centro di raccolta autorizzato. Prima di rottamare la macchina è necessario rimuovere e separare i seguenti materiali e inviarli alle raccolte differenziate nel rispetto della Normativa vigente d'igiene ambientale:

- Spazzola
- Parti elettriche ed elettroniche*
- Batteria
- Parti in plastica
- Parti metalliche



(*) In particolare, per la rottamazione delle parti elettriche ed elettroniche, rivolgersi al distributore.

DICHIARAZIONE DI CONFORMITÀ CE

La sottoscritta ditta fabbricante:

COMAC S.p.A.
Via Maestri del Lavoro n.13
37059 Santa Maria di Zevio (VR)

Dichiara sotto la propria esclusiva responsabilità che i prodotti

MACCHINA LAVASCIUGAPAVIMENTI mod. IGEA

Sono conformi a quanto previsto dalle Direttive:

- 2006/42/CE: Direttiva macchine.
- 2014/35/EU: Direttiva bassa tensione.
- 2014/30/EU: Direttiva compatibilità elettromagnetica.

Inoltre sono conformi alle seguenti norme:

- EN 60335-1:2012/A11:2014
- EN 60335-2-72:2012
- EN 12100:2010
- EN 60335-2-29:2004/A2:2010
- EN 61000-6-2:2005/AC:2005
- EN 61000-6-3:2007/A1:2011/AC:2012
- EN 61000-3-2:2014
- EN 61000-3-3:2013
- EN 55014-1:2006/A1:2009/A2:2011
- EN 55014-2:2015
- EN 62233:2008/AC:2008

La persona autorizzata a costituire il fascicolo tecnico:

Sig. Giancarlo Ruffo
Via Invalidi del Lavoro n.1
37059 Santa Maria di Zevio (VR) - ITALY

Santa Maria di Zevio, 25/03/2019

COMAC S.p.A.
Il Legale Rappresentante
Giancarlo Ruffo



Fabbricante:
FIMAP S.p.A.
Via Invalidi del Lavoro, n°1
c.a.p. 37059 - S. Maria di Zevio (VR) - Verona - Italia
Tel. +39 045 6060411 - Fax. +39 045 6060417
E-mail: fimap@fimap.com
Web: www.fimap.com

Mandatario:
Comac S.p.A.
Via Maestri del Lavoro, n°13
c.a.p. 37059 - S. Maria di Zevio (VR) - Verona - Italia
Tel. +39 045 8774222 - Fax +39 045 8750303
E-mail: com@comac.it
Web: www.comac.it



COMAC S.p.A. Via Maestri del Lavoro, 13 - 37059 Santa Maria di Zevio - Verona - ITALY
Tel. 045 8774222 - Fax 045 8750303 - www.comac.it - com@comac.it

Organizzazione certificata Q.C.B. Italia ISO 9001:2008, ISO 14001:2015, OHSAS 18001:2007